



Arentheem College

Titus Brandsma

Veiligheidsplan

2016/2017

Goedgekeurd	
LMT	30 aug 2016

Velp, augustus 2016 (versie 1)

Inhoudsopgave

1	Inleiding	4
2	Doelen en uitgangspunten	5
2.1	Doelen	5
2.2	Uitgangspunten.....	5
2.2.1	Verantwoordelijkheid van leerlingen en medewerkers.....	5
2.2.2	Verantwoordelijkheid van ouders.	6
2.2.3	Respect.	6
2.3	Functies en personen	6
3	Veiligheidscoördinator.....	7
4	Schoolregels	8
4.1	Uitgangspunten.....	8
4.1.1	Informatie voorziening.....	8
4.1.2	Verzuim	8
4.1.3	Strafbare feiten	9
4.1.4	Roken, alcohol en drugs.	9
4.1.5	Wapens	9
4.1.6	Kluisjes etc.	9
5	Afspraken.....	10
5.1	Surveillance van docenten.	10
5.2	Schoolfeesten	10
5.3	Vreemden in en om het schoolgebouw	10
5.4	Calamiteiten.....	10
5.5	Excursies en schoolreizen.	10
6	Strafbare feiten (incidenten)	11
6.1	Inleiding	11
6.2	Stappenplan.....	12
6.2.1	Schema	12
6.2.2	Beschrijving	13
6.3	Slachtoffer van een strafbaar feit	15
7	Ongevallen.....	16
8	Sociale veiligheid	17
8.1	pestprotocol	17
8.2	Veiligheidsmonitor.....	17
8.3	Gesprekken met leerlingen	17
9	Seksuele intimidatie	18
9.1	Klachtenprocedure.....	18

9.2	Contractpersonen ongewenst gedrag	18
9.3	Politie en justitie.....	18
10	Meldcode kindermishandeling en huislijk geweld.....	19
11	Complicaties.....	20
11.1	Leerlingen.....	20
11.1.1	Geringe bereidheid aangifte te doen	20
11.1.2	Onbekendheid met het doen van aangiften.....	20
11.1.3	Aanhoudende rouw.....	20
11.1.4	Acceptatie van sancties	20
11.2	Personeelsleden	21
11.2.1	Afschuiven van verantwoordelijkheden	21
11.2.2	Gering besef van voorbeeldfunctie.....	21
11.2.3	Geringe informatie over strafbare feiten	21
11.2.4	Grenzen aan de mogelijkheden	21
11.3	Ouders.....	21
11.3.1	Informatieachterstand	21
11.3.2	Het schuldgevoel bij overtredingen begaan door hun kinderen	21
12	Klachtenregeling.....	22
13	Verkeersveiligheid	23
13.1	Uitgangspunten.....	23
14	Het gebouw en zijn omgeving.....	24
14.1	De (brom)fietsenstalling	24
14.2	Graffiti.....	24
14.3	Verlichting in en buiten het gebouw	24
14.4	Meubilair en lokalen.....	24
15	Bijlagen	25
Bijlage 1.	Opsomming strafbare feiten (toelichting en maatregelen).....	26
Bijlage 2.	Toelichting keuzemogelijkheden afhandeling strafbaar feit.....	34
Bijlage 3.	Taakomschrijving veiligheidscoördinator	36

1 Inleiding

Dit *Veiligheidsplan Titus Brandsma* is gebaseerd op het sjabloon dat binnen het Arentheem College gebruikt wordt. Hiermee is het specifiek voor onze school. Het Veiligheidsplan is gebaseerd op het convenant *De Veilige School* dat uit het project *Rem op geweld* van de gemeente Arnhem is voortgekomen.

Op de school is met name aandacht voor

- een grondhouding van respect;
- verantwoordelijkheid van ouders/verzorgers voor het gedrag van de leerlingen;
- voortdurende contacten met ondersteunende instanties.

De school kan dit niet alleen. Het is van belang dat leerlingen, personeel, ouders, directie, gemeente, politie, justitie en (jeugd)hulpverlening allen een bijdrage leveren.

Het veiligheidsplan maakt onderdeel uit van het schoolnoodplan.

Arnhem, 1 augustus 2016

M. Daalderop,

Titus Brandsma Mavo en Havo, onderdeel van het Arentheem College

2 Doelen en uitgangspunten

2.1 Doelen

We streven op Titus Brandsma naar een leef- en leerklimaat waarin onze leerlingen en onze medewerkers zich veilig voelen en positief verbonden zijn met de school. Ons veiligheidsbeleid heeft als doel alle vormen van agressie, geweld, seksuele intimidatie en pesten binnen of in de directe omgeving van de school te voorkomen en om daar waar zich incidenten voordoen adequate maatregelen te treffen om verdere escalatie te voorkomen. Een belangrijke pijler hierbij is onze herstelgerichte houding, vooral in die zin dat we het probleemoplossend vermogen van onze leerlingen en medewerkers vergroten en incidenten ook tot leermomenten maken. Daarnaast krijgen snelheid van handelen, een zorgvuldige analyse van de eventuele achterliggende problematiek, een goede klachtenregeling en een goede afstemming met en doorverwijzing naar hulpverlening van ons prioriteit.

Een goede relatie is daarbij een voorwaarde. Om een goede relatie te waarborgen is het noodzakelijk dat

- er een open en eerlijke communicatie is;
- er sprake is van eerlijkheid en respectvol handelen;
- er aangesproken kan worden;
- er verantwoordelijkheid genomen wordt.

Kernbegrippen die de basis vormen voor de manier waarop we met elkaar omgaan op de Titus Brandsma zijn:

- **Respect.** Op Titus Brandsma gaat iedereen op een respectvolle manier met elkaar om. Ieders mening wordt gerespecteerd en iedereen heeft recht op serieuze feedback.
- **Vertrouwen.** Op Titus Brandsma moet iedereen zich beschermd weten door een wederzijdse vertrouwensbasis. Mensen moeten zich kwetsbaar durven opstellen in de wetenschap dat er geen misbruik van wordt gemaakt.
- **Wederkerigheid.** Van allen wordt verwacht dat zij zich inspannen voor de onderlinge relatie. Contact maken, onderhouden en – waar nodig – herstellen, is de kern van wederkerigheid.

2.2 Uitgangspunten

In dit veiligheidsplan is een aantal uitgangspunten aangenomen. Het realiseren en controleren van deze uitgangspunten zal elk jaar opnieuw aandacht behoeven.

1. Leerlingen en medewerkers zijn (mede)verantwoordelijk voor de goede gang van zaken op school.
2. Leerlingen en medewerkers zijn op de hoogte van de schoolregels en de afspraken betreffende veiligheid.
3. Leerlingen en medewerkers kunnen te allen tijden zaken betreffende veiligheid op de daarvoor bestemde plaatsen aan de orde stellen.

2.2.1 Verantwoordelijkheid van leerlingen en medewerkers.

Leerlingen en medewerkers zijn (mede)verantwoordelijk voor de goede gang van zaken op school. Het is de taak van de directie leerlingen en medewerkers op hun verantwoordelijkheid in dezen aan te spreken. Gevolg hiervan is dat veiligheid in de meest brede zin van het woord een vast agendapunt dient te zijn op vergaderingen zoals van de M.R., de leerlingenraad, de oudervertegenwoordiging, etc. Het is wenselijk per schooljaar aan te geven wat de doelstellingen op dit punt zijn, waarna uiteraard toetsing, verantwoording en eventueel bijstelling dienen te volgen.

2.2.2 Verantwoordelijkheid van ouders.

Ouders delegeren een deel van hun verantwoordelijkheid aan de school. De eindverantwoordelijkheid blijft echter bij hen. Dit betekent dat zij bij elk conflict in een zo vroegtijdig mogelijk stadium op de hoogte gebracht dienen te worden en dat zij een wezenlijke bijdrage dienen te leveren bij/in de oplossing van het conflict. De school heeft echter ook altijd haar eigen verantwoordelijkheid.

2.2.3 Wederzijds respect.

Omgang met elkaar is een belangrijk aspect in het leven van de schoolbevolking. Op welke wijze ontmoeten we elkaar en hoe spreken we elkaar aan? Welke mens zien we in de ander? Daarbij speelt de grondslag van de school een belangrijke rol. Afspraken, leefregels, omgangsregels moeten zo zijn vastgesteld en opgesteld dat zij door alle betrokkenen worden onderschreven en (kunnen) worden nageleefd. Evaluatie van deze regels en daaruit voortvloeiend een mogelijke bijstelling ervan is een regelmatig terugkerende zaak van alle betrokkenen. Leerlingen dienen daarin te worden opgevoed en de begeleiders (= *alle* medewerkers van school!) moeten zich bewust zijn van hun rol in het onderwijs- en het opvoedingsproces. Respect is hierbij een belangrijk uitgangspunt. Respect voor elkaar, maar ook respect voor de omgeving en zelfrespect.

Wederzijds respect houdt onder andere in dat zaken als pesten, discriminatie en racisme uit den boze zijn; met respect voor de omgeving wordt bedoeld het gebouw, het schoolterrein en daarbuiten. Maar ook eigendommen van anderen dergelijken hoort hierbij.

Zelfrespect is een verwant aspect. Dit betekent concreet dat niemand mag accepteren, dat een ander een dermate grote invloed heeft de persoon zelf dat deze zich onveilig gaat voelen. Het melden van een strafbaar feit is dan ook een teken van zelfrespect.

Wederzijds respect wordt eerder opgebouwd als een ieder het gevoel heeft deel uit te maken van een gemeenschap, in dit geval de school. Activiteiten die een positieve bijdrage (kunnen) leveren aan het opbouwen van dit gemeenschapsgevoel, zoals schoolfeesten, reizen, maar ook iets als een introductie en sportdagen zijn van onschatbare waarde.

Het melden van (het vermoeden van) een strafbaar feit betekent te allen tijde dat de veiligheidstandem (= contactpersoon + gebiedsagent) in actie komt. Ook als de melding komt van een derde, zal genoemde tandem in actie komen.

2.3 Functies en personen

In dit veiligheidsplan worden een aantal functies aangeduid. Deze functies worden bekleed door onderstaande personen:

Schoolleiding: Mark Daalderop, Inge Geurts, Miranda Phoelich en Ruud de Lugt

Veiligheidscoördinator: René Schouwstra

Arbomedewerker: René Schouwstra

Aanspreekpunt bij pesten: Mark Daalderop

Contactpersonen ongewenst gedrag leerlingen: Rob Derksen en Marie-Louise van Suylekom

Contactpersonen ongewenst gedrag personeel: Steef van Grinsven en Mark Daalderop

Gebiedsagent: Jessica Pluim (0900-8844)

3 Veiligheidscoördinator

De veiligheidscoördinator is onder eindverantwoordelijkheid van de directie van Titus Brandsma belast met de zorg voor de veiligheid op de school, waarbij het uitgangspunt is en blijft dat veiligheid ieders verantwoordelijkheid is. Veiligheid is in dit kader alles wat met strafbare feiten te maken heeft of wat het veiligheidservaren van leerlingen en medewerkers in gevaar kan brengen. Hij legt verantwoording voor zijn werkzaamheden af aan de directie.

De veiligheidscoördinator is op de hoogte van ontwikkelingen binnen de hedendaagse jeugdcultuur, is in staat om professioneel met 'spannende' gebeurtenissen om te gaan, verwijst waar nodig naar externe hulpverlening en heeft bovenal een groot vertrouwen bij leerlingen en personeel. Bij meldingen van (het vermoeden van) strafbare feiten neemt de veiligheidscoördinator in overleg met de directie contact op met de gebiedsagent en bepaalt samen met hem hoe verder gehandeld moet worden.

Tevens doet de veiligheidscoördinator voorstellen ter verbetering van de veiligheid.

4 Schoolregels

4.1 Uitgangspunten

Met betrekking tot de schoolregels zijn de volgende uitgangspunten van toepassing.

1. Schoolregels zijn die regels, die in de *officiële schoolgids* zijn opgenomen en daardoor voor iedere betrokkene gemakkelijk toegankelijk zijn.
2. Schoolregels zijn van dien aard dat ze uitvoerbaar zijn en uitgevoerd kunnen worden. Met andere woorden, ze zijn *het minimale waar iedereen* zich aan moet houden.
3. Schoolregels worden periodiek met alle betrokkenen *besproken en geëvalueerd*. Mentoren met hun leerlingen, docenten met hun leerlingen, personeel onderling, directie met personeel en ouders met school. De directie bespreekt met de leerlingenraad regelmatig de schoolregels op hun concrete waarde voor het klimaat op school en de praktische invulling ervan.
4. Personeelsleden dienen zich goed te realiseren dat zij in alles wat met regels te maken heeft een *voorbeeldfunctie* hebben. Anders gezegd, je verliest als personeelslid je recht van spreken als je leerlingen verwijt wat je zelf nalaat. De directie heeft als taak personeelsleden hier op te wijzen als de situatie hiertoe aanleiding geeft.
5. Naast de algemene schoolregels zijn er ook regels die niet zijn opgenomen in de officiële schoolgids. Het betreft hier leef- en omgangsregels voor de dagelijkse praktijk, zoals opgenomen in documenten over schoolregels op intranet. Deze documenten zijn te vinden in de map '[schoolregels](#)' onder het tabblad 'Titus Brandsma', in de map 'documenten voor ouders en leerlingen' en vervolgens 'Algemene informatie', maar ook bijvoorbeeld regels voor schoolfeesten, excursies e.d. Ook deze regels worden periodiek met alle betrokken partijen besproken, geëvalueerd en eventueel bijgesteld.

4.2 Inhoud

De schoolregels worden op deze plaats niet integraal weergegeven. Hiervoor wordt verwezen naar intranet (zie hieronder). Hieronder staan enkele opmerkingen en aanvullingen ten aanzien van de regels.

De schoolgids Titus Brandsma is de eerste plaats waar de schoolregels te vinden zijn. Ze zijn ook te vinden in het algemene deel van intranet onder de map '[Documenten leerlingen en ouders](#)'. Daarnaast staan ze in de locatiegids die elke medewerker krijgt.

4.1.1 Informatie voorziening

Alle leerlingen ontvangen bij de start van schooljaar een Schoolgids met de belangrijkste data. Voorts wordt per leerjaar in het eerste deel van het schooljaar een algemene ouderavond georganiseerd, waarbij ook een brochure voor het betrokken leerjaar wordt aangereikt.

Tussentijdse mededelingen voor ouders, leerlingen en medewerkers wordt via intranet verspreid.

Om ouders te kunnen informeren over onder meer absentie van een leerling, wordt gevraagd naar twee telefoonnummers.

Een gedeelte van de klachtenregeling is opgenomen in de Schoolgids. De volledige klachtenregeling kan worden opgevraagd bij de centrale directie en staat tevens in het algemene deel van intranet in de map '[Documenten leerlingen en ouders](#)'

4.1.2 Verzuim

Het verzuimbeleid is in een apart document beschreven. Zie hiervoor het verzuimbeleid 2015-2016 dat op intranet is te vinden in de map documenten leerlingen en ouders onder 'verzuimbeleid'

4.1.3 Strafbare feiten

De schoolleiding hanteert een protocol voor situaties waar (vermoedelijk) strafbare feiten een rol spelen.

Alle strafbare feiten worden door de school gemeld bij de politie, in eerste instantie bij de gebiedsagent. Uitgaande van de uitgangspunten op onze school worden in een dergelijke situatie ook de ouders en de betrokken mentor in een zo vroeg mogelijk stadium op de hoogte gebracht. Ook als er alleen het vermoeden bestaat van een strafbaar feit, delen we dat aan ouders mee. Een opsomming van strafbare feiten is te vinden in hoofdstuk 6.

Als een leerling, en/of een personeelslid slachtoffer is van een strafbaar feit, dan betekent een melding altijd dat de veiligheids-tandem in actie komt. Registratie is hierbij de eerste activiteit, maar hopelijk niet de laatste. Niet alle zaken zullen kunnen worden opgelost, niet-melden brengt in ieder geval de zekerheid met zich mee, dat er zeker niets in positieve zin zal veranderen.

Als leerlingen de dader van een strafbaar feit zijn, is goed en vroegtijdig contact met ouders geboden. Zeker bij leerlingen van wie al enige volwassenheid verwacht mag worden, is het zinvol, dat zij zelf hun ouders op de hoogte brengen. De school kan in zo'n situatie de betrokken leerling opdragen, dat hij/zij binnen een bepaalde termijn zijn/haar ouders contact laat opnemen met school. Uiteraard is dit afhankelijk van de ernst van het strafbaar feit.

Daders, ongeacht of het leerlingen dan wel medewerkers zijn, kunnen altijd rekenen op een sanctie. Hierbij is het minste het schadeloos stellen van slachtoffers. Ook wanneer er geen sprake is van een strafbaar feit met materiële kanten, heeft de dader iets recht te zetten bij het slachtoffer. Bij recidive en bij ernstige feiten wordt altijd contact gezocht met de politie. Als de dader een derde is, is het opleggen van een sanctie vanuit school meestal niet mogelijk.

Het niet-melden van strafbare feiten betekent voor de school dat er wat haar betreft niets is gebeurd. Registratie van strafbare feiten alleen al kan inzicht verschaffen in hoe ernstig bepaalde problemen voor een bepaalde school zijn.

Ook niet strafbare feiten, zoals pesten en het gebruik van drugs, tabak en alcohol worden geregistreerd, zodat er een eenduidige verslaglegging is van zaken die op school niet geaccepteerd worden.

4.1.4 Roken, alcohol en drugs.

In het schoolgebouw en op het schoolterrein wordt niet gerookt door medewerkers en leerlingen. Aangezien leerlingen het schoolterrein niet mogen verlaten, mag er door hen in het geheel niet gerookt worden. Schoolfeesten zijn alcoholvrij. Het bezit en gebruik van drugs is niet toegestaan. Hierin voorziet ook het protocol voor (vermoedelijk) strafbare feiten.

4.1.5 Wapens

Het is verboden vuurwerk, wapens, messen of voorwerpen die als (steek) wapen gebruikt kunnen worden, in het bezit te hebben. Overtreding van deze regel betekent ook weer altijd melding hiervan aan politie, ouders én mentor met de eventueel geldende boete. Het bezit van vuurwerk is dus ook niet toegestaan op school.

4.1.6 Kluisjes etc.

De school behoudt zich het recht voor schooltassen en de aan de leerlingen ter beschikking gestelde kluisjes te (laten) openen, wanneer zij vermoedt dat er strafbare feiten gepleegd zijn, waarover de inhoud van tassen en/of kluisjes uitsluitel kan geven. Strafbare feiten worden altijd gemeld bij de politie/gebiedsagent. Openen van schooltassen en/of kluisjes gebeurt in opdracht van de schoolleiding en in het bijzijn van een getuige.

5 Afspraken

5.1 Surveillance van docenten.

Tijdens de pauzes surveilleren de medewerkers volgens een surveillanceroster. Er wordt aangedrongen op een duidelijk zichtbare en actieve aanwezigheid.

5.2 Schoolfeesten

De schoolfeesten worden georganiseerd door de activiteitencommissie. Deze activiteitencommissie bestaat onder meer uit een aantal medewerkers. Voor toezicht tijdens schoolfeest worden alle medewerkers volgens schema ingezet. Verder wordt er voor voldoende BHV'ers gezorgd bij schoolfeesten. Bij (dreigende) ongeregelheden wordt direct contact gezocht met de politie. Van leerlingen die overlast veroorzaken worden de ouders geïnformeerd. De gebiedsagent en gemeente worden tijdig op de hoogte gebracht van een naderend schoolfeest. Introducees worden alleen toegelaten na uitdrukkelijke toestemming.

5.3 Vreemden in en om het schoolgebouw

Het is onmogelijk de veiligheid van een ieder te waarborgen als er bij voortduring vreemden rondom het schoolgebouw hangen of zelfs het gebouw binnen komen. Vreemden zijn in en rond het schoolgebouw dan ook niet welkom zonder medeweten én toestemming van een medewerker. Tevens is er een bezoekersregistratie waar elke bezoeker in moet worden geregistreerd.

Bij navraag blijkt vaak dat vreemden 'op uitnodiging' van leerlingen in het gebouw zijn. Het is in dit kader dan ook zeer zinvol leerlingen steeds maar weer te wijzen op de risico's die vreemden nu eenmaal met zich meebrengen. De school is geen openbaar terrein en dus niet voor iedereen vrij toegankelijk.

5.4 Calamiteiten

Scholen krijgen ook te maken met voor leerlingen en/of personeel dermate ernstige zaken als ziektes, ongevallen en zelfs overlijden, dat er gesproken mag worden van calamiteiten. Vaak overheersen in dit soort situaties de emoties. Om te voorkomen dat deze emoties de overhand krijgen, is het zinvol te werk te gaan volgens een van tevoren opgesteld plan. Daartoe is via intranet het schoolnoodplan te vinden waar onder andere diverse scenariokaarten te vinden zijn. Ook het ontruimingsplan is onderdeel van het schoolnoodplan.

5.5 Excursies en schoolreizen.

Bij excursies en schoolreizen binnen het onderwijsprogramma gelden de schoolregels onverminderd. De schoolleiding draagt zorg voor voldoende begeleiding bij een uitstap. Het Calamiteitenplan voor excursies en reizen, te vinden in het schoolnoodplan, dient te worden ingevuld en nageleefd.

6 Strafbare feiten (incidenten)

6.1 Inleiding

Het plegen van een strafbaar feit is een ernstige zaak. Het is een overtreding van de normen waarden (en schoolregels), die wij heden ten dage hanteren en accepteren, en die zijn vastgelegd in het Wetboek van Strafrecht. In dat Wetboek staan de strafbare feiten expliciet opgesomd:

- | | |
|--------------------------------------|--------------------------------------|
| 1. Vernieling | 9. Afpersing |
| 2. Baldadigheid | 10. Afdreiging |
| 3. Lopen over verboden grond | 11. Aanrijding |
| 4. Eenvoudige mishandeling | 12. Opzet dan wel schuldheiling |
| 5. Zware mishandeling | 13. Belediging |
| 6. Openlijke mishandeling | 14. Discriminatie |
| 7. Bedreiging | 15. Dealen van drugs |
| 8. Diefstal c.q. diefstal met geweld | 16. Het voorhanden hebben van wapens |

Een strafbaar feit wordt door de school altijd bij de politie (gebiedsagent) gemeld. Voor de beoordeling van dergelijke incidenten is een zekere deskundigheid op dit gebied noodzakelijk en de politie heeft deze deskundigheid. Evenals bij andere zaken die met de veiligheid op school te maken hebben en waar de politie een rol kan vervullen is de gebiedsagent ook bij vermoedelijke strafbare feiten een centrale rol toebedeeld. Hieronder is in het kort de werkwijze bij het constateren van een strafbaar feit in een stappenplan beschreven. Zie voor de verdere uitwerking en toelichtingen zie bijlage 1 Opsomming strafbare feiten (toelichting en maatregelen).

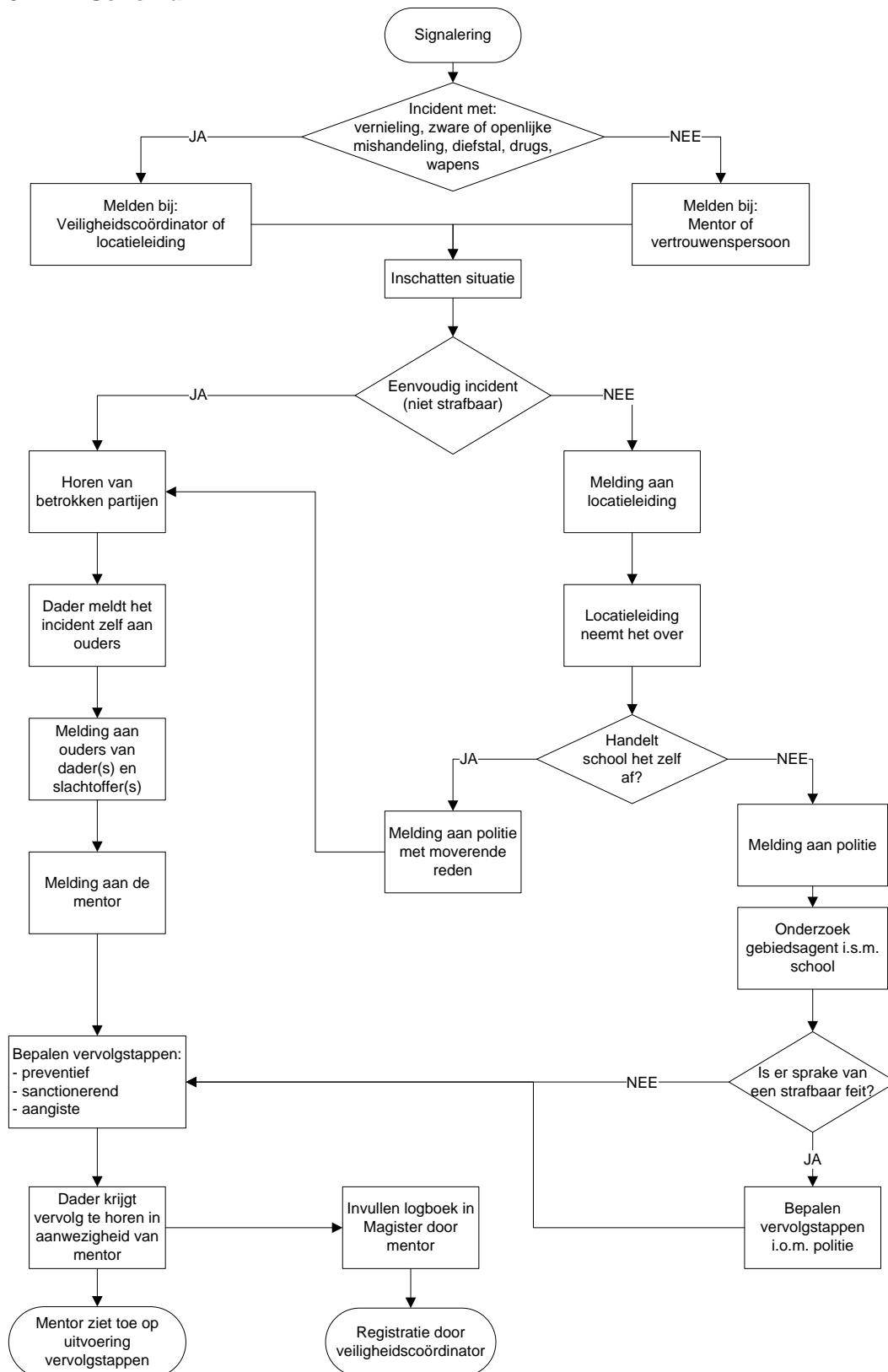
Naast de strafbare feiten worden ook andere zaken opgevat als incident. In de regel worden alle zaken die op school als niet toelaatbaar gedrag gezien worden, zoals gebruik van drugs, het kijken van porno, het in bezit hebben van porno, en pesten geregistreerd. Pesten wordt hier opgevat als gedrag dat erop gericht is:

1. de ander geestelijk en/of lichamelijk pijn te doen
2. herhaaldelijk voorkomt
3. bijna altijd in groepsverband gebeurt
4. bewust gericht is op een of meer personen
5. ervoor zorgt dat mensen alleen komen te staan

Het registreren van pesten wordt echter alleen gedaan indien er tijdens het proces sprake is of zal zijn van een herstelgericht gesprek tussen de partijen. Verder zal pesten in de meeste gevallen geen aanleiding geven om de politie te waarschuwen.

6.2 Stappenplan

6.2.1 Schema



6.2.2 Beschrijving

Stap 1: signaleren en melden van een strafbaar feit

Afhankelijk van het incident wordt melding gemaakt bij de veiligheidscoördinator (eventueel de schoolleiding) of de mentor (eventueel een contactpersoon ongewenst gedrag). In het onderstaande schema is deze verdeling aangegeven:

Strafbaar feit	Melden bij
1. Vernieling	Schoolleiding of Veiligheidscoördinator
2. Baldadigheid	Mentor (evt. een contactpersoon ongewenst gedrag)
3. Lopen over verboden grond	Mentor (evt. een contactpersoon ongewenst gedrag)
4. Eenvoudige mishandeling	Mentor (evt. een contactpersoon ongewenst gedrag)
5. Zware mishandeling	Schoolleiding of Veiligheidscoördinator
6. Openlijke mishandeling	Schoolleiding of Veiligheidscoördinator
7. Bedreiging	Mentor (evt. een contactpersoon ongewenst gedrag)
8. Diefstal c.q. diefstal met geweld	Schoolleiding of Veiligheidscoördinator of schoolleiding
9. Afpersing	Mentor (evt. een contactpersoon ongewenst gedrag)
10. Aanrijding	Mentor (evt. een contactpersoon ongewenst gedrag)
11. Opzet dan wel schuldheiling	Mentor (evt. een contactpersoon ongewenst gedrag)
12. Belediging	Mentor (evt. een contactpersoon ongewenst gedrag)
13. Discriminatie	Mentor (evt. een contactpersoon ongewenst gedrag)
14. Dealen van drugs	Schoolleiding of Veiligheidscoördinator
15. Het voorhanden hebben van wapens	Schoolleiding of Veiligheidscoördinator

Bij een melding is belangrijk zoveel mogelijk gegevens over de situatie te verstrekken, zoals namen, tijden en wat er gezegd is.

Bij ernstige incidenten dient het incident te allen tijde aan de schoolleiding gemeld te worden.

Stap 2: inschatten van de situatie

De persoon aan wie de melding is doorgegeven schat de situatie in. Deze neemt verdere maatregelen.

Vragen die gesteld kunnen worden:

- wat is er gebeurd; wie is er bij betrokken; wanneer is het gebeurd;
- is dit gedrag bij deze jongere vaker voorgekomen;
- wat is de ernst van het grensoverschrijdend gedrag;

- handelt de school de situatie zelfstandig af;
- dient de politiecontactfunctionaris op de hoogte te worden gesteld of om advies te worden gevraagd;
- dient ook de politie in kennis te worden gesteld. In het protocol “Rem op Geweld” kan de school nagaan of het gedrag gemeld moet worden bij de politie, of anders gezegd, is er sprake van wetsovertredend gedrag.

Indien de politie op de hoogte gesteld dient te worden loopt dit altijd via de schoolleiding.

Stap 3: horen van betrokken partijen

Alle betrokken partijen worden gehoord volgens het principe van hoor en wederhoor. Onder de betrokken partijen vallen onder andere dader(s), slachtoffer(s) en eventuele getuige(n).

Stap 4: melding bij gebiedsagent + informeren ouders en mentor(en)

Een dader wordt in de gelegenheid gebracht het incident zelf thuis te vertellen. Dit is met name het geval bij leerlingen waar enige volwassenheid verwacht mag worden. Afhankelijk van de situatie kan besloten worden deze stap over te slaan. Te allen tijde wordt de leerling hierbij een bepaalde termijn gegeven waarbinnen de leerling hiertoe gelegenheid heeft.

De ouders of verzorgers van dader(s) en slachtoffer(s) worden op de hoogte gesteld als de termijn waarbinnen de dader zelf het incident kon opbiechten verstreken is. De ouders en de betrokken mentor dienen in een zo vroeg mogelijk stadium op de hoogte worden gebracht. Ook als er alleen het vermoeden bestaat van een strafbaar feit, worden ouders van dit vermoeden op de hoogte gebracht.

Het is belangrijk ook de mentor in een vroeg stadium te betrekken bij het incident. Deze kan de veiligheid bewaren rond de betrokkenen gedurende het onderzoek.

Alle onder 6.1 genoemde strafbare feiten worden gemeld bij de gebiedsagent, tenzij de directie om moverende redenen oordeelt dat politieel optreden niet noodzakelijk of gewenst is. Wel wordt de contactfunctionaris van de politie op de hoogte gesteld van de moverende redenen van de directie. Dit op basis van vertrouwen en samenwerking.; de politie wordt pas ingeschakeld nadat de ouders/verzorgers van de leerling zijn geïnformeerd. Bij pestgedrag wordt de politie in de regel niet ingeschakeld.

Stap 5: onderzoek door gebiedsagent i.s.m. de school

- de gebiedsagent stelt in samenwerking met de school eventueel een onderzoek in, waarbij de school informeert en adviseert.
- de gebiedsagent bekijkt samen met de school of er inderdaad sprake is van een strafbaar feit.

Stap 6: bepalen van de te ondernemen (re)actie

Afhankelijk van de situatie wordt een keus gemaakt welke stappen er gezet dienen te worden. Zie ook **bijlage 1** ‘Opsomming strafbare feiten (toelichting en maatregelen)’, waar per strafbaar feit mogelijkheden voor de te nemen maatregelen (school en politie) worden opgesomd.

Preventief

- gesprek tussen leerling en directie/mentor/leerlingbegeleider;
- gesprek met ouders/verzorgers en leerling;
- vervolgesprek school (directie en/of veiligheidscoördinator) met leerling en ouders/verzorgers.

Sanctionerend

- bedenktime
- schorsing
- verwijdering

Aangifte politie en politieoptreden

De gebiedsagent bepaalt de te ondernemen (re)actie:

- de gebiedsagent besluit om al dan niet in overleg met de (jeugd)officier van Justitie een proces verbaal op te maken;
- de gebiedsagent overlegt daarna met de (jeugd)officier van Justitie over de te nemen maatregelen en koppelt dit terug naar de schooldirectie;
- de (jeugd)officier van Justitie neemt zo snel mogelijk een vervolgbeslissing zo mogelijk na overleg en op advies van de schooldirectie;
- gesprek en afdoening via Halt;
- melding bij Raad voor de Kinderbescherming.

Het strafrechtelijke traject wordt afgelopen, waarbij de school waar de wet dit toelaat wordt geïnformeerd en meewerkt aan de opgelegde sanctie.

Voor een uitgebreide toelichting op deze 3 vormen van maatregelen verwijzen wij naar **bijlage 2** 'Toelichting keuzemogelijkheden afhandeling strafbaar feit.'

Stap 7: Dader krijgt vervolgstappen te horen

De dader krijgt de vervolgstappen te horen in aanwezigheid van de mentor. Ook de mentor van eventuele slachtoffers worden benaderd om deze slachtoffers verder te begeleiden.

Stap 8: Registreren en evalueren

Het niet-melden van strafbare feiten betekent voor de school dat er wat haar betreft niets is gebeurd. Registratie van strafbare feiten kan inzicht verschaffen in hoe ernstig bepaalde problemen voor een bepaalde school zijn. Binnen het Arentheem College worden incidenten gerapporteerd via incidentenvenster-vo. Daarnaast wordt in het logboek in Magister melding gemaakt van het incident door de mentor, veiligheidscoördinator of schoolleiding. De veiligheidscoördinator ziet erop toe dat deze registratie inderdaad plaatsvindt.

6.3 Slachtoffer van een strafbaar feit

Als een leerling, maar ook een personeelslid, slachtoffer is van een strafbaar feit, dan betekent melding altijd dat er een activiteit komt. Registratie is hierbij de eerste activiteit, maar niet de laatste. Niet alle zaken zullen kunnen worden opgelost, niet-melden brengt in ieder geval de zekerheid met zich mee, dat er zeker niets in positieve zin zal veranderen. Bij bedreiging van een medewerker wordt altijd aangifte bij de politie gedaan.

7 Ongevallen

Bij een ongeval moet altijd contact opgenomen worden met de baliemedewerker of de administratie. De administratie stelt vervolgens het hoofd-BHV en de directie op de hoogte. Zij zorgen ervoor dat ouders gebeld worden, de BHV gemobiliseerd wordt, nazorg geregeld wordt en dergelijken. De docent kan zich dan zo spoedig mogelijk weer richten op de rest van de klas.

Uit preventief oogpunt is het van belang dat de oorzaak van ieder ongeval en bijna-ongeval wordt achterhaald. Arentheem College heeft zoals ook in hoofdstuk 6 aangegeven hiertoe de 'procedure melding, onderzoek, registratie en analyse van ongevallen/incidenten en bijna-ongevallen' opgesteld, waarin wordt beschreven hoe er moet worden gehandeld, zodat een en ander centraal kan worden geregistreerd.

Ongevallen dienen geregistreerd te worden via het incidentenvenster-vo.nl. Bij ongevallen is het niet de *veiligheidscoördinator* die verantwoordelijk is voor registratie, maar de *arbomedewerker* van de school. Ook door het melden en registreren van ongevallen en voorvallen kan Titus Brandsma beter zorg dragen voor de veiligheid binnen de school. Daarnaast dient de ongevallenregistratie als input voor de verplichte Risico Inventarisatie en Evaluatie.

8 Sociale veiligheid

8.1 pestprotocol

Het Arentheem College draagt zorg voor de sociale veiligheid op school, waarbij onder andere een pestprotocol wordt gehanteerd. Dit is een goed onderbouwd protocol waarin duidelijk vermeld staat wat te doen bij pesten en hoe het pesten zo veel mogelijk kan worden voorkomen. Het pestprotocol is te vinden op intranet onder 'documenten ouders en leerlingen' in de map 'pedagogisch klimaat'. Ook kunnen zowel leerlingen als ouders een beroep doen op een contactpersoon ongewenst gedrag.

Het aanspreekpunt voor pesten is de directeur. Deze coördineert het pest- protocol en behartigt de belangen in het kader van pesten.

8.2 Veiligheidsmonitor

De sociale veiligheid van leerlingen wordt gemonitord en waar mogelijk verbeterd door het tweejaarlijks uitvoeren van veiligheidsmonitor.

8.3 Gesprekken met leerlingen

Onze leerlingen zijn een kwetsbare doelgroep. Gesprekken tussen een leerling en een personeelslid zijn altijd zichtbaar. Daarom is in ieder lokaal zicht naar de gang. Personeelsleden dienen zich tijdens zo'n gesprek te allen tijde zichtbaar te houden, of anders met iemand anders erbij. In gevallen waarbij het beroepsgeheim van toepassing is, zoals de schoolarts, wordt hiervan afgeweken. De keuze hiervoor dient altijd uiterst zorgvuldig genomen te worden.

9 Seksuele intimidatie

Het is moeilijk om concreet een grens aan te geven van wat gezellig is en wanneer het seksuele intimidatie wordt. Leidraad hierbij is dat het als grensoverschrijdend wordt ervaren door de persoon die het ondergaat. Vaak is seksuele intimidatie een kwestie van machtsverschil tussen leraren en leerlingen, tussen mannen en vrouwen, jongens en meisjes en heeft het nadelige gevolgen voor betrokkenen vanwege de aangebrachte psychische of emotionele schade. Met betrekking tot leerlingen kunnen schoolverzuim en slechte leerprestaties het gevolg zijn. Soms leidt het zelfs tot een andere schoolkeuze.

Seksuele intimidatie kan een heel scala van (fysieke) *handelingen* omvatten, maar ook verbale uitingen en non-verbaal gedrag kunnen door iemand opgevat worden als seksuele intimidatie. Op Titus Brandsma willen wij een veilig leer- en werkklimaat creëren voor alle leerlingen en personeelsleden.

9.1 Klachtenprocedure

Voor de klachtenprocedure wordt verwezen naar hoofdstuk 12.

9.2 Contractpersonen ongewenst gedrag

De school heeft twee contactpersonen ongewenst gedrag. De namen van de contactpersonen ongewenst gedrag zijn vermeld in de locatiegids. Tevens zijn de namen te vinden in paragraaf 2.3 van dit document.

9.3 Politie en justitie

Indien door een slachtoffer officieel een klacht wordt ingediend bij de politie, wordt een procedure in gang gezet naar het OM en de rechtbank. Bij ontucht met een aan de zorg, opleiding of waakzaamheid van de school toevertrouwde minderjarige is geen klacht van het slachtoffer nodig. Het bevoegd gezag is dan verplicht zelf aangifte te doen.

10 Meldcode kindermishandeling en huislijk geweld

Huislijk geweld en kindermishandeling zijn vaak lastig te signaleren en weet men vaak niet goed hoe er mee om te gaan. In het kwaliteitshandboek van het Arentheem College is een meldcode kindermishandeling en huiselijk geweld aanwezig. In deze meldcode wordt een stappenplan gepresenteerd om het personeel te begeleiden van de eerste signalen tot het daadwerkelijk melden van kindermishandeling of huislijk geweld. De meldcode gaat over alle vormen van mishandeling, ook seksueel geweld, eer gerelateerd geweld, genitale verminking, en ouderenmishandeling. Bij de signalering gaat het om zowel slachtoffers en getuigen als om vermoedelijke daders. Intimidatie of geweld door beroepskrachten is nadrukkelijk niet opgenomen in de meldcode.

11 Complicaties

11.1 Leerlingen

11.1.1 *Geringe bereidheid aangifte te doen*

Bij veel leerlingen bestaat er een geringe bereidheid tot het doen van aangifte. Daar speelt een aantal zaken een rol bij. Op de eerste plaats is dat de angst voor represailles van beschuldigen. Een tweede reden is de invulling die leerlingen vaak geven aan het begrip vriendschap. Je gaat geen zaken melden, waar mogelijk 'vrienden' bij zijn betrokken. Leerlingen willen geen anderen 'verlinken'. Een derde reden is het geringe vertrouwen in politie en justitie.

De school, via de kennis en kunde van het zorgteam en/of de gebiedsagent, kunnen en moeten daar iets tegen inbrengen. Vroegtijdig contact met ouders is ook op dit punt van essentieel belang. Ouders kunnen een positieve bijdrage leveren, als hun duidelijk gemaakt wordt, wat precies de effecten zijn van het (niet) doen van aangifte door hun kind. Verder is het duidelijk uit de doeken doen, vooral door de gebiedsagent, wat er gebeurt met de aangifte en de eventuele dader, maar ook wat niet, van invloed. Het doen van aangifte kan niet anoniem geschieden, het kan ook geen enkele extra garantie voor veiligheid opleveren. Het alternatief echter is altijd nog negatiever. Ook het wijzen op het al eerder genoemde zelfrespect kan een positieve uitwerking hebben. Mentoren zouden hierover met hun leerlingen uitgebreid van gedachten moeten wisselen.

Op Titus Brandsma wordt er bij diefstal en andere vormen van criminaliteit altijd melding door de school gedaan.

11.1.2 *Onbekendheid met het doen van aangiften*

Als leerlingen eenmaal bereid zijn tot het doen van aangifte, dan kan hun onbekendheid met het doen van aangifte belemmerend werken. Veel leerlingen zijn vaak nog nooit in het politiebureau geweest, laat staan dat ze een politiemann, - vrouw hebben gesproken in het kader van een aangifte. Er kan dus een behoorlijke drempel bestaan.

11.1.3 *Aanhoudende rouw*

De emoties van leerlingen die het slachtoffer zijn geworden van een strafbaar feit, kunnen soms hoog oplopen. Gevoelens van onveiligheid kunnen zelfs tot langdurige trauma's leiden. Het is als mentor belangrijk hier op te letten en eventueel actie te ondernemen. Afhankelijk van de ernst van de (beleving van de) vergrijpen kan er professionele hulp worden ingeroepen, bijvoorbeeld het Bureau Slachtofferhulp. Het is in ieder geval zinnig ieder slachtoffer van een strafbaar feit een viertal zaken te garanderen. Op de eerste plaats dat het zorgteam hoe dan ook in actie komt. Verder dat de leerling in kwestie en zijn ouders zo goed mogelijk op de hoogte gehouden wordt van het onderzoek. Als vervolgens de dader(s) opgespoord worden, zal deze gesommeerd worden een schadevergoeding te betalen. Tot slot zal er afhankelijk van de ernst van het vergrijp en de impact bij de betrokkenen nazorg mogelijk zijn.

11.1.4 *Acceptatie van sancties*

Als leerlingen strafbare feiten hebben gepleegd en zij zijn ook als zodanig 'ontmaskerd', dan dient er altijd een sanctie te volgen. De sanctie dient minimaal te bestaan uit het schadeloos stellen van slachtoffers. Toch zal er vaak een verder gaande sanctie (moeten) komen. Samenwerking met de gebiedsagent, ouders en eventueel met het Bureau Halt kan ertoe leiden dat leerlingen begrijpen dat er van hun kant wat terug verwacht wordt. Voor het bepalen en uitdelen van de sancties zijn de afdelingsleiders de eerst verantwoordelijken. Het verwijderen van dergelijke leerlingen van school is de uiterste maatregel. Daartoe kan alleen de betrokken directeur besluiten. De afdeling leerlingzaken van de gemeente zal hierin een belangrijke rol spelen.

11.2 Personeelsleden

11.2.1 Afschuiven van verantwoordelijkheden

Zoals al eerder gezegd is, is veiligheid een verantwoordelijkheid van ALLE bij de school betrokkenen personen. De contactpersoon en andere direct betrokkenen zullen er voortdurend voor dienen te waken dat zij niet als enige in actie komen. Het tijdig informeren van collega's en het regelmatig (bijvoorbeeld tijdens een functionerings- of beoordelingsgesprek) verantwoording afleggen aan de schoolleiding kunnen dit risico verkleinen.

11.2.2 Gering besef van voorbeeldfunctie

Veel collega's zijn zich niet altijd volledig bewust van hun voorbeeldfunctie. Directies en afdelingsleiders, kunnen dit bijvoorbeeld tijdens functionerings- en beoordelingsgesprekken bespreken als hier sprake van is.

11.2.3 Geringe informatie over strafbare feiten

Het kan voorkomen, dat ook personeelsleden niet exact op de hoogte zijn van wat precies strafbare feiten zijn. Is bijvoorbeeld een anoniem telefoontje aan een personeelslid, waarin bedreigingen aan zijn adres geuit worden, een strafbaar feit of niet? Openheid en intensieve communicatie zijn in een dergelijk situatie van groot belang.

Ook kunnen personeelsleden het gevoel krijgen dat er van alles speelt op school, zonder dat zij op de hoogte gehouden worden. Het is een punt van aandacht voor de directie om alle bij een strafbaar feit betrokken personeelsleden tijdig en goed te informeren. Ook overige personeelsleden zullen veelal geïnformeerd moeten worden, zij het minder uitgebreid.

11.2.4 Grenzen aan de mogelijkheden

Het is denkbaar, dat er dermate ernstige strafbare feiten aan het licht komen, dat die de competentie van het zorgteam te boven gaan. Wij denken hierbij bijvoorbeeld aan ernstige seksuele delicten. Instanties als Justitie, Bureau Vertrouwensarts, De Gelderse Roos, et cetera moeten/kunnen op een dergelijk moment ingeschakeld worden. Ook wanneer er sprake is van recidief gedrag, zal het zorgteam hulp van buiten moeten vragen.

11.3 Ouders

Zoals eerder beschreven is, hebben de ouders te allen tijde de eindverantwoordelijkheid over hun kind. Vandaar dat zij als eerste het recht hebben zo vroeg mogelijk geïnformeerd te worden. Toch kunnen zich ook bij hen complicaties voordoen.

11.3.1 Informatieachterstand

Helaas is al vaak geconstateerd dat ouders een achterstand kunnen hebben over de manier waarop (sociale) veiligheid op school geregeld is. Scholen en in het bijzonder het zorgteam dient zich ervan bewust te zijn, dat bijvoorbeeld de afspraak alle strafbare feiten bij de politie te melden op z'n minst uitleg behoeft. Daar moeten zij telkens tijd voor vrij maken. Op ouder-, mentor- en andersoortige informatieavonden zou daar ruimte voor gemaakt kunnen worden.

11.3.2 Het schuldgevoel bij overtredingen begaan door hun kinderen

Het kan voorkomen dat ouders zich, vanuit wellicht schuldgevoel, tegen de school richten op het moment dat vanuit school het bericht komt dat hun kind een strafbaar feit heeft gepleegd. Mensen hebben in een dergelijk situatie nog wel eens de neiging zich tegen de boodschapper van een dergelijk negatief bericht te richten. Scholen en in het bijzonder de afdelingsleider dienen zich van deze mogelijk voorkomende situatie bewust te zijn. Het al vroegtijdig melden van voorlopig alleen nog het vermoeden eventueel door middel van een bezoek aan ouders en leerling thuis kan zoiets ook (deels) voorkomen.

12 Klachtenregeling

Het Arentheem College heeft een klachtenregeling. Iedereen die een behandeling, bejegening of besluit als onjuist ervaart, kan een klacht indienen. Zie de [‘Klachtenregeling’](#) voor de te volgen procedure.

13 Verkeersveiligheid

13.1 Uitgangspunten

Leerlingen van 12 jaar en ouder moeten ook op het gebied van de verkeersveiligheid een leerproces doormaken. Titus Brandsma heeft hierin een taak, wat echter niet wegneemt dat leerlingen en hun ouders zelf in de eerste plaats de verantwoordelijkheid moeten dragen voor hun eigen veiligheid. Hierbij gaat het om het gedrag in het verkeer en de zorg voor de staat waarin hun (brom)- fiets verkeert. De taak van de school ligt vooral in het bewustmaken van die verantwoordelijkheid. Hierbij valt bijvoorbeeld te denken aan acties in samenwerking met de gebiedsagent of andere instanties die de verkeersveiligheid bevorderen.

11.2 De toegangswegen

Behalve het bovenstaande heeft de school een taak waar het gaat om de bevoegde (overheids-) instanties te attenderen op gevaarlijke situaties in de directe omgeving van de school en aan te dringen op passende maatregelen. De school zorgt er bovendien voor dat de veiligheid van verkeersdeelnemers op het terrein van de school voldoende gewaarborgd is. Eventuele gedragscodes zijn opgenomen in de schoolregels.

14 Het gebouw en zijn omgeving

14.1 De (brom)fietsenstalling

Er is een inbandige fietsenstalling onder het ROC A12 aanwezig voor onze leerlingen. Daar is tevens cameratoezicht.

14.2 Graffiti

Graffiti is niet alleen vaak ongewenst en anoniem, het kan soms ook zeer kwetsend zijn. Racistische, seksistische en/of anderszins beledigende opmerkingen kunnen zeer pijnlijk zijn. Het is zaak deze opmerkingen snel te ontdekken en te doen verdwijnen.

14.3 Verlichting in en buiten het gebouw

Met name tijdens activiteiten die 's avonds plaats vinden zoals feesten en ouderavonden wordt het gebouw verlicht.

14.4 Meubilair en lokalen

De lokalen op school zijn onder toezicht gebracht van een lokaalbeheerder. Deze medewerker zorgt voor toezicht en onderhoud. Eventuele gebreken worden gemeld aan de beheerder van de gebouwen.

15 Bijlagen

Bijlage 1 Opsomming strafbare feiten (toelichting en maatregelen)

Bijlage 2 Toelichting keuzemogelijkheden afhandeling strafbaar feit

Bijlage 3 Taakomschrijving Veiligheidscoördinator

Bijlage 1. Opsomming strafbare feiten (toelichting en maatregelen)¹

Deze opsomming en maatregelen wordt slechts gebruikt al leidraad en is niet definitief. Het is belangrijk hierbij op te merken dat voor een instelling als een school niet de wet, maar het tuchtrecht van toepassing is.

1. Fysieke agressie

1.1. Algemene definitie

Onder fysieke agressie wordt verstaan het uitoefenen van enig feitelijk geweld op het lichaam van een ander.

1.2 Juridische definitie

Eenvoudige Mishandeling (art. 300 WvS)

Het zonder redelijk doel of overschrijding van hetgeen ter bereiking van zodanig doel toelaatbaar is, opzettelijk pijn of letsel veroorzaken (onder opzet valt ook het mogelijkheidsbewustzijn). Onder pijn wordt mede verstaan een min of meer hevig onaangename lichamelijke gewaarwording (bijv. overgieten met ijskoud water).

Aan mishandeling wordt opzettelijk benadeling van de gezondheid gelijkgesteld (bijv. opzettelijk bedorven etenswaren verstrekken).

Zware Mishandeling (art. 302 WvS)

Idem, met voorbedachten rade (art. 303 WvS)

Het opzettelijk (mogelijkheidsbewustzijn), al dan niet met voorbedachten rade, toebrengen van zwaar lichamelijk letsel. De opzet is gericht op het toebrengen van zwaar letsel (bijv. botbreuken).

Vechterij (art. 306 WvS)

Het opzettelijk deelnemen aan een aanval (initiatief gaat uit van partij) of vechterij (initiatief gaat uit van beide of nog meer partijen) waarin onderscheiden personen zijn gewikkeld (minstens 3)

Openlijke geweldpleging (art. 141 WvS)

Op openlijk en met verenigde krachten geweld plegen tegen personen of goederen. Er moeten minimaal twee daders zijn die gezamenlijk (verenigd) het geweld uitoefenen.

Bovendien moet het geweld openlijk, onverholen en niet heimelijk zijn, dus plaatsvinden op een plaats waar publiek aanwezig is dan wel doorgaans aanwezig is.

1.3 Toelichting

Indien het uitgeoefende geweld in geval van eenvoudige mishandeling niet bestaat uit een "meer dan geringe lichamelijke kracht van enige betekenis", (bijv. klap met vlakke hand op rug o.i.d.) verdient het de voorkeur dat de onderwijsinstelling zelf op deze gedraging reageert.

Is er sprake van meer dan geringe lichamelijke kracht van enige betekenis (bijv. compleet in elkaar trappen van slachtoffer), letsel, structureel agressief gedrag door een dader of als er sprake is van groepsoptreden, dan zal ook de politie moeten worden gewaarschuwd.

Bedenk dat fysiek geweld veelal dient om een ander naar zijn hand te zetten (te onderwerpen) en daarmee zijn eigen positie te versterken binnen een groep. Het kan een inleiding zijn voor intimidatie (zie verbale agressie). Afgezien van fysieke gevolgen (pijn/letsel) en aantasting van persoonlijke vrijheden komt een slachtoffer vrijwel zeker onder zware psychische druk te staan. Deze vorm van agressie kan dan ook NOOIT getolereerd worden.

Slachtoffers van geweld zijn vaak bang om melding te doen van fysieke agressie. Angst voor represailles houdt hen tegen. Isolement dreigt en uitval in het onderwijs ligt op de loer. Toch is voor strafrechtelijke aanpak meestal een aangifte nodig. De praktijkschool Arentheem neemt hier duidelijk stelling in.

Het slachtoffer moet zich gesteund en gesterkt voelen door de school(leiding) die een duidelijk en krachtig signaal af geeft in de richting van de dader (repressief) en omgeving (preventief). De school(leiding) ondersteunt bij het doen van aangifte, evenals het bewegen van getuigen tot het afleggen van een verklaring.

1.4 Maatregelen onderwijsinstelling

¹ Gebaseerd op het handelingsprotocol schoolveiligheid:

https://www.politie.nl/binaries/content/assets/politie/mijn-buurt/wijkprojecten/05---amsterdam/schoolveiligheid/schoolveiligheid_handelingsprotocol_incidenten.pdf.

Inschatting van de situatie en daarmee keuze bepalen wel of niet politie in te schakelen.

Primair, indien er sprake is van een situatie die de school zelf afhandelt:

- toepassen sanctiestructuur. Dit houdt in dat de leerling gesepareerd wordt. De tijd wordt op een ander tijdstip ingehaald. De ouders van de leerling worden op de hoogte gesteld. Zie verder sanctionerende ronde.

Secundair, indien er sprake is van een in de toelichting genoemde situatie:

- Informeren ouders van dader en slachtoffer. Met inachtneming van het in de toelichting gestelde en indien aan de juridische definitie wordt voldaan, wordt de politie in kennis gesteld. Alle relevante informatie i.v.m. feiten en personen worden aan de politie doorgegeven. Het slachtoffer wordt ondersteund bij het doen van aangifte.

1.5 Maatregelen politie

Tegen de verdachte wordt proces-verbaal opgemaakt.

Informeren ouders dader en slachtoffer.

2. Verbale agressie

2.1 Algemene definitie

Onder verbale agressie wordt verstaan het verbaal of schriftelijk bedreigen, of via sms of e-mail, intimideren, beledigen of uitschelden van een persoon.

2.2 Juridische definitie

Bedreiging met (art. 285 WvS)

- openlijk geweld met verenigde krachten tegen personen of goederen;
- enig misdrijf waardoor de algemene veiligheid van personen in gevaar wordt gebracht;
- verkrachting;
- feitelijke aanranding van de eerbaarheid;
- enig misdrijf tegen het leven gericht;
- gijzeling;
- zware mishandeling;
- met brandstichting.

Intimidatie door (art. 284 WvS)

Een ander door geweld of enige andere feitelijkheid of door bedreiging met geweld of enige andere feitelijkheid gericht, hetzij tegen die ander hetzij tegen derden, wederrechtelijk dwingen iets te doen, niet te doen of te dulden.

Een ander door bedreiging met smaad of smaadschrift dwingen iets te doen, niet te doen of te dulden.

Smaad (laster) door (art. 261 WvS)

Opzettelijk iemands eer of goede naam aan te randen, tenlastelegging van een bepaald feit, met het kennelijk doel om daaraan ruchtbaarheid te geven (ook schriftelijk (smaadschrift) indien verspreid of openlijk tentoongesteld)

Eenvoudig Bedreiging (art. 266 WvS)

Elke opzettelijke belediging die niet het karakter van smaad of smaadschrift draagt hetzij in het openbaar mondeling, bij geschrift of afbeelding aangedaan, hetzij in zijn tegenwoordigheid mondeling of door feitelijkheden, hetzij door een toegezonden of aangeboden geschrift of afbeelding aangedaan.

2.3 Toelichting

Indien verbaal geweld niet gepaard gaat met enige feitelijkheid (dus zonder middel dat de bedreiging/intimidatie kracht bij zet) en er geen sprake is van een structureel karakter, verdient het de voorkeur dat de onderwijsinstelling de gedraging zelf sanctioneert conform de ontwikkelde sanctiestructuur.

Let op: verbale agressie is heel moeilijk aanwijsbaar. Daarom verdient het sterk de voorkeur dat de school dit zelf aanpakt. De politiecontactpersoon kan voor advies worden benaderd.

Bedenk dat de bedreiging/intimidatie vaak dient om een ander naar zijn hand te zetten of zijn wil op te leggen en daarmee zijn eigen positie te versterken binnen een groep. Afgezien van de aantasting van de persoonlijke vrijheden van het slachtoffer komt deze vrijwel zeker onder zware psychische druk te staan. Deze vorm van agressie kan dan ook NOOIT getolereerd worden.

Slachtoffers van verbaal geweld zijn vaak bang om melding te doen van dit geweld. Angst voor represailles houdt hen tegen. Isolement dreigt en uitval in het onderwijs ligt op de loer. Toch is het voor strafrechtelijke aanpak vaak een aangifte nodig. Een duidelijke stellingname van de onderwijsinstelling is hier essentieel. Het slachtoffer moet zich gesteund en gesterkt voelen door de schoolleiding die een duidelijk en krachtig signaal af zal moeten geven in de richting van de dader (repressief) en aan de omgeving (preventief).

Ondersteuning bij het doen van afgifte is wenselijk evenals het bewegen van getuigen tot het afleggen van een verklaring.

2.4 Maatregelen onderwijsinstelling

Inschatten van de situatie en daarmee keuze bepalen wel of niet politie in schakelen.

Primair, indien er sprake is van een situatie die de school zelf afhandelt:

- toepassen sanctiestructuur. Dit houdt in dat de leerling gesepareerd wordt. De tijd wordt op een ander tijdstip ingehaald. De ouders van de leerling worden op de hoogte gesteld. Zie verder sanctionerende ronde.
- Indien de verbale agressie een gevolg is van MSN-en wordt dit ten alle tijden direct verwezen naar de ouders. De ouders wordt geadviseerd maatregelen te nemen om het MSN-en ongedaan te maken. Eventueel de politiecontactfunctionaris op de hoogte stellen of om advies vragen.

Secundair, indien er sprake is van een in de toelichting genoemde situatie:

- Informeren ouders van dader en slachtoffer;
- Met inachtneming van het in de toelichting gestelde en indien aan de juridische definitie wordt voldaan, wordt de politie in kennis gesteld;
- Alle relevante informatie i.v.m. feiten en personen worden aan de politie doorgegeven.
- Het slachtoffer wordt ondersteund bij het doen van aangifte.

2.5 Maatregelen politie

- Tegen verdachte wordt proces-verbaal opgemaakt (gezien het ernstige karakter van deze delicten is HALT-verwijzing niet mogelijk).
- Informeren ouders dader en slachtoffer.

3. Drugsbezit, -gebruik en -handel en alcoholgebruik en -bezit

3.1 Algemene definitie

Het voorhanden hebben van drugs, alcohol of medicijnen welke niet aantoonbaar in het belang van de eigen gezondheid zijn, moeten worden ingeleverd, als ook het handelen in/verstrekken van drugs, alcohol of deze medicijnen.

De school heeft dit als huisregel in het schoolreglement opgenomen.

3.2 Juridische definitie

De bij de Wet verboden drugs en de gedragingen die met betrekking tot deze drugs verboden zijn, zijn gedefinieerd in de Opiumwet. Hier is geen korte juridische definitie voor te geven.

3.3 Toelichting

Drugs, alcohol en onderwijs gaan niet samen. Enerzijds tast drugs- en alcoholgebruik/-bezit het leefklimaat binnen een school aan en anderzijds is het een directe bedreiging voor de onderwijsdoelstellingen.

Het onderscheid tussen het voorhanden hebben van drugs voor eigen gebruik dan wel het voorhanden hebben van drugs bestemd voor de handel is moeilijk te trekken. Vandaar de volgende grenslijn: Indien een leerling alcohol of drugs heeft gebruikt en/of in bezit heeft wordt hij/zij niet (langer) in de school toegelaten. De ouders worden in kennis gesteld. Evt. vervoer naar huis gebeurt op kosten van de ouders.

Indien jongeren softdrugs, alcohol voorhanden hebben en dit aan anderen uitdelen, al dan niet met winstbejag, wordt de politie geïnformeerd. Enerzijds om de drempel drugs, alcohol te gebruiken hoog te houden en anderzijds om een duidelijk en goed te hanteren beleid te voeren

Bij harddrugbezit dan wel handel daarin moet de grens op NUL gesteld worden, zero tolerance, inhoudende dat harddrugs in het geheel niet getolereerd worden.

De onderwijsinstelling verbiedt het om drugs of medicijnen die niet aantoonbaar door een arts zijn voorgeschreven binnen het schoolgebouw of het schoolterrein van de onderwijsinstelling te brengen. Ingeval de onderwijsinstelling kennis heeft, dan wel een redelijk vermoeden heeft, dat een persoon drugs/medicijnen binnen het schoolgebouw of het schoolterrein heeft gebracht of voorhanden heeft,

wordt deze persoon bewogen tot afgifte van deze goederen. De onderwijsinstelling geeft hiervoor GEEN schadevergoeding en is NIET aansprakelijk voor schade, in welke zin dan ook, welke voortvloeit uit deze maatregel.

De onderwijsinstelling verbindt deze regel en maatregel als voorwaarde tot toelating tot schoolgebouw of schoolterrein. Dit wordt vooraf in het schoolreglement kenbaar gemaakt. Hiermee wordt intern rechtmatigheid van het handelen verkregen. Ingeleverde drugs en medicijnen worden ter vernietiging overgedragen aan de politie.

3.4 Maatregelen onderwijsinstelling

Inschatten van de situatie en daarmee keuze bepalen wel of niet politie in te schakelen [zie toelichting].

Primair, indien er sprake is van een situatie die de school zelf afhandelt:

- Toepassen sanctiestructuur;
- Ingeleverde drugs afgeven aan de politiecontactfunctionaris;
- Eventueel politiefunctionaris op de hoogte stellen of om advies vragen;

Secundair, indien er sprake is van een in de toelichting genoemde situatie:

- Informeren ouders/verzorgers van dader en slachtoffer;
- Met inachtneming van het in de toelichting gestelde en indien aan de juridische definitie wordt voldaan, wordt de politie in kennis gesteld;
- Alle relevante informatie i.v.m. feiten en personen wordt aan de politie doorgegeven.

3.5 Maatregelen politie

- Indien door de school wordt aangegeven dat contact met een persoon wenselijk is, bijv. t.b.v. informatie over verkooppunten, wordt met politiefunctionaris contact gelegd;
- Indien wordt gehandeld in strijd met de Opiumwet wordt tegen de persoon proces-verbaal opgemaakt;
- Informeren ouders/verzorgers verdachte.

4. Vernieling

4.1 Algemene definitie

Vernieling, vandalisme.

4.2 Juridische definitie

Vernieling (art. 350 WvS)

Het opzettelijk en wederrechtelijk vernielen, beschadigen, onbruikbaar maken of wegmaken van een goed dat geheel of ten dele aan een ander toebehoort.

De dader moet dus de opzet (mogelijkheidsbewustzijn) hebben om genoemde vernieling te plegen en daarbij moet hij dat wederrechtelijk, dus zonder toestemming/instemming van de eigenaar, doen.

Graffiti valt onder de werking van deze definitie. Immers het herstellen van de schade brengt zodanige

inspanning en kosten met zich mee dat van beschadiging kan worden gesproken.

Openlijke Geweldpleging (art. 141 WvS)

Het openlijk en met verenigde kracht geweld plegen tegen personen en goederen. Er moeten minimaal twee daders zijn die gezamenlijk (verenigd) het geweld uitoefenen. Bovendien moet het geweld openlijk, onverholen en niet heimelijk zijn, dus plaatsvinden op een plaats waar publiek aanwezig is dan wel doorgaans aanwezig is.

4.3 Toelichting

Vernieling is een uiting van het geen respect hebben voor andermans eigendommen. Vaak komt het voort uit een (algemeen) gevoel van onvrede met zijn eigen positie afgunst, boosheid/vervelen, hetgeen zich dan uit in vernielen. Vernieling kan zich richten op een specifiek slachtoffer dan wel een toevallig (anoniem) slachtoffer. Zeker als de vernieling zich richt op een specifiek (bewust gekozen) slachtoffer zal aandacht aan de achtergronden van de vernieling moeten worden besteed om herhaling of verergering van maatregelen tegen het slachtoffer te voorkomen.

Ingeval van eenvoudige vernieling met niet meer dan geringe schade, waarbij schadevergoeding of schadeherstel kan worden bereikt, verdient het de voorkeur dat de onderwijsinstelling de gedragingen zelf sanctioneert conform de ontwikkelde sanctiestructuur.

Indien het gaat om een vernieling van meer dan geringe omvang of schade, er sprake is van herhaling of groepsdelict of als schadevergoeding/schadeherstel niet kan worden bereikt, zal ook de politie in kennis worden gesteld.

4.4 Maatregelen onderwijsinstelling

Inschatten van de situatie en bepalen of de politie wel of niet wordt ingeschakeld (zie toelichting).

Primair, indien er sprake is van een situatie die de school zelf afhandelt:

- Toepassen sanctiestructuur;
- Bemiddeling in schadevergoeding of herstellen van de schade door de dader;
- Eventueel politiecontactfunctionaris op de hoogte stellen of om advies vragen.

Secundair, indien er sprake is van een vernieling met meer dan geringe schade:

- Informeren ouders van dader en slachtoffer;
- Met inachtneming van het in de toelichting gestelde en indien aan de juridische definitie wordt voldaan, wordt de politie in kennis gesteld;
- Bemiddeling in schadevergoeding door ouders/verzorgers dader.
- Alle relevante informatie i.v.m. feiten en personen worden aan de politie doorgegeven;
- Het slachtoffer wordt, indien nodig, ondersteund bij het doen van aangifte.

Vernieling door een groep leerlingen.

Openlijke geweldpleging. Getoonde onwilligheid met betrekking tot schadeherstel/schadevergoeding.

4.5 Maatregelen politie

- Tegen de verdachte wordt proces-verbaal opgemaakt;
- Indien aan de criteria wordt voldaan wordt de verdachte naar HALT verwezen;
- Informeren ouders dader en slachtoffer;
- Bemiddeling in schadevergoeding tussen (ouders) dader en slachtoffer.

5. Wapenbezit

5.1 Algemene definitie

Het voorhanden hebben van voorwerpen die het karakter van een wapen dragen of die als wapen worden aangewend en waarvan het voorhanden hebben in verband met het volgen van onderwijs niet noodzakelijk is.

5.2 Juridische definitie

De bij Wet verboden wapens en de gedragingen die met deze wapens verboden zijn, zijn gedefinieerd in de Wet Wapens en Munitie. Hier is geen korte juridische definitie voor te geven.

5.3 Toelichting

Veel onder jeugdigen circulerende wapens vallen niet onder de werking van de Wet Wapens en Munitie omdat ze qua afmeting of model net even iets anders zijn. Toch zijn veel van deze wapens daardoor niet minder gevaarlijk en daarmee onwenselijk.

Immers, een stiletto waarvan het lemmet breder is dan 14 millimeter is net zo gevaarlijk als een (wettelijk verboden) stiletto met een lemmet dat minder dan 14 millimeter breed is. In het kader van het volgen van onderwijs is het bezit/voorhanden hebben van dergelijke wapens en voorwerpen niet alleen onnodig, maar tevens gevaarlijk en bedreigend voor het klimaat binnen een school.

De Onderwijsinstelling verbiedt het dan ook om voorwerpen die het karakter van een wapen dragen (stiletto's vlindermessen, valmessen e.d.) alsmede voorwerpen die als wapen worden gehanteerd (wanneer bijvoorbeeld een schroevendraaier wordt gebruikt om mee te dreigen).

Ingeval de onderwijsinstelling kennis heeft, dan wel een redelijk vermoeden heeft, dat een persoon een dergelijk wapen bezit of ziet dat een voorwerp als wapen wordt gehanteerd binnen het schoolgebouw of schoolterrein, zal de bezitter van het voorwerp worden bewogen tot afgifte. Vervolgens worden de wapens ter vernietiging aan de politie overgedragen. De onderwijsinstelling geeft hiervoor GEEN schadevergoeding en is NIET aansprakelijk voor schade, in welke zin dan ook, welke voortvloeit uit deze maatregel.

De onderwijsinstelling verbindt deze regel en maatregel als voorwaarde tot toelating tot schoolgebouw of schoolterrein. Dit wordt vooraf in het schoolreglement kenbaar gemaakt. Hiermee wordt rechtmatigheid van het handelen verkregen. Afgegeven wapens en bedoelde voorwerpen worden ter vernietiging overgedragen aan de politie.

Indien het om wapens en gedragingen gaat die vallen onder de werking van de Wet Wapens en Munitie is politieel optreden vereist. De politie wordt in kennis gesteld.

De politiecontactfunctionaris kan om advies worden gevraagd of het gaat of het gaat om een wettelijk verboden wapen.

5.4 Maatregelen onderwijsinstelling

Inschatten van de situatie en daarmee keuze bepalen wel of niet politie in te schakelen (zie toelichting).

Primair, indien er sprake is van een situatie die de school zelf afhandelt:

- Toepassen sanctiestructuur;
- Ingeleverde wapens en voorwerpen afgeven aan de politiecontactfunctionaris;
- Eventueel politiecontactfunctionaris op de hoogte stellen en/of om advies vragen.

Secundair, indien er sprake is van een in de toelichting genoemde situatie:

- Informeren ouders van dader en slachtoffer;
- Met inachtneming van het in de toelichting gestelde en indien aan de juridische definitie wordt voldaan, wordt de politie in kennis gesteld;
- Alle relevante informatie i.v.m. feiten en personen worden aan de politie doorgegeven.

5.5 Maatregelen politie

- Tegen de verdachte wordt proces-verbaal opgemaakt;
- Informeren ouders verdachte.

6. Diefstal

6.1 Algemene definitie

Stelen, roven.

6.2 Juridische definitie

Eenvoudige Diefstal (art. 310 WvS)

Enig goed, dat geheel of ten dele aan een ander toebehoort wegnemen met het oogmerk het wederrechtelijk toe te eigenen. Het doel van het wegnemen moet de toe-eigening zijn; om er als heer en meester over te gaan beschikken.

Als het goed wordt gestolen met de bedoeling om het te verkopen blijft het diefstal. Immers er wordt dan gehandeld alsof er als heer en meester over wordt beschikt.

Gekwalificeerde Diefstal (art. 311 WvS)

idem 310 Sr, bij gelegenheid van brand, ontploffing

idem 310 Sr, gepleegd door twee of meer verenigde personen

idem 310 Sr, indien de dader zich de toegang tot de plaats van het misdrijf heeft verschaft of het weg te nemen goed onder zijn bereik heeft gebracht door middel van braak, verbreking of inklimming, van valse sleutels, van een valse order of vals kostuum.

Diefstal met geweld (art. 312 WvS)

idem 310/311 Sr, indien voorafgegaan, vergezeld of gevolgd van geweld of bedreiging met geweld tegen personen, gepleegd met het oogmerk om de diefstal voor te bereiden of gemakkelijk te maken, of om bij betrapping op heterdaad de vlucht mogelijk te maken van zichzelf of andere deelnemers aan het misdrijf, hetzij het bezit van het gestolene te verzekeren.

Afpersing (art. 317 WvS)

Met het doel zichzelf of een ander te bevoordelen, iemand door geweld of bedreiging met geweld dwingen tot het afgeven van enig goed dat geheel of ten dele aan diegene of een derde toebehoort.

Afdreiging (art. 318 WvS)

idem 317 Sr, met dien verstande dat het dreigmiddel geen geweld is maar smaad, smaadschrift of openbaring van een geheim.

6.3 Toelichting

Ingeval van een incidentele kleine diefstal waarbij geen kwalificaties als bedoeld in 311/312/317/318 Sr voorkomen, en waarbij de schadevergoeding of teruggave van het gestolen goed kan worden bereikt, verdient het de voorkeur dat de onderwijsinstelling de gedragingen zelf sanctioneert.

Indien het gaat om herhaling of om een goed met meer dan geringe waarde of indien wordt voldaan aan een van de kwalificaties, genoemd in de artikelen 311/312/317/318 Sr, dan wel als

schadevergoeding of teruggave niet mogelijk is, dan zal de onderwijsinstelling naast de te nemen schoolmaatregelen ook de politie in kennis stellen.

6.4 Maatregelen onderwijsinstelling

Inschatten van de situatie en daarmee keuze bepalen wel of niet politie in te schakelen (zie toelichting).

Primair, indien er sprake is van een situatie die de school zelf afhandelt:

- Toepassen sanctiestructuur;
- Bemiddeling in teruggave of schadevergoeding gestolen goed.

Secundair, indien er sprake is van een in de toelichting genoemde situatie:

- Informeren ouders van dader en slachtoffer;
- Met inachtneming van het in de toelichting gestelde en indien aan de juridische definitie wordt voldaan, wordt de politie in kennis gesteld;
- Als relevante informatie i.v.m. feiten en personen worden aan de politie doorgegeven;
- Het slachtoffer wordt, indien nodig, ondersteund bij het doen van aangifte.

6.5 Maatregelen politie

- Tegen de verdachte wordt proces-verbaal opgemaakt;
- Indien aan criteria voldaan wordt, wordt de verdachte naar HALT verwezen;
- Bemiddeling in teruggave of schadevergoeding gestolen goed;
- Informeren ouders dader en slachtoffer.

7. Vuurwerkbezit en –handel

7.1 Algemene definitie

Het voorhanden hebben van en/of handelen in vuurwerk.

7.2 Juridische definitie

Het voorhanden hebben van en/of handelen in vuurwerk buiten de daartoe aangewezen periode, alsook het voorhanden hebben van of handelen in verboden vuurwerk ongeacht de periode.

7.3 Toelichting

Vuurwerk hoeft op zich niet gevaarlijk te zijn, mits het gaat om goedgekeurd vuurwerk en als het op voorgeschreven wijze wordt afgestoken. Bij het afsteken van vuurwerk in of nabij mensenverzamelingen (zoals op schoolplein) is echter reëel gevaar voor (ernstig) letsel aanwezig. Zeker als het afsteken ervan een spelelement wordt. Ontploffend vuurwerk veroorzaakt doorgaans onrust onder mensen hetgeen tot irritatie of agressie kan leiden.

Daarnaast veroorzaakt ontploffend vuurwerk doorgaans een zodanige geluidsoverlast dat, als dit plaatsvindt in de nabijheid van een school, het geven en ontvangen van onderwijs ernstig belemmerd wordt. De onderwijsinstelling verbiedt het dan ook om vuurwerk binnen de schoolgebouwen of op het terrein van de onderwijsinstelling te brengen.

Ingeval de onderwijsinstelling kennis heeft, dan wel een redelijk vermoeden heeft, dat een persoon vuurwerk binnen een schoolgebouw, of schoolterrein heeft gebracht, of voorhanden of op andere wijze onder zich heeft, zal verzocht worden dit vuurwerk in te leveren. Indien aan dit verzoek niet wordt voldaan, volgt verwijdering van het terrein. Vervolgens wordt het vuurwerk ter vernietiging aan de politie overgedragen. De onderwijsinstelling geeft hiervoor GEEN schadevergoeding en is NIET aansprakelijk voor schade, in welke zin dan ook, welke voortvloeit uit deze maatregel. De onderwijsinstelling verbindt deze regel en maatregel als voorwaarde tot toelating tot schoolgebouw of schoolterrein. Dit wordt in het schoolreglement kenbaar gemaakt. Hiermee wordt rechtmatigheid van het handelen verkregen.

Indien het gaat om verboden vuurwerk (altijd) of om meer dan een zeer geringe hoeveelheid vuurwerk, of om handel in vuurwerk buiten de daartoe toegestane periode dan zal de onderwijsinstelling ook de politie in kennis stellen. De politiecontactfunctionaris kan om advies worden gevraagd of het gaat om een wetsovertreding en of aangifte wenselijk is.

7.4 Maatregelen onderwijsinstelling

Inschatten van de situatie en daarmee keuze bepalen wel of niet politie in te schakelen (zie toelichting).

Primair, indien er sprake is van een situatie die de school zelf afhandelt:

- Toepassen sanctiestructuur;
- Ingeleverd vuurwerk wordt afgegeven aan de politiecontactfunctionaris;

- Eventueel politiecontactfunctionaris op de hoogte stellen en/of om advies vragen;
- Vuurwerk bezitten en/of afsteken betekent schorsing.

Secundair, indien er sprake is van:

- verboden vuurwerk (strijkers e.d.);
- van bezit buiten de toegestane periode, van een meer dan geringe hoeveelheid vuurwerk handel in vuurwerk;
- afsteken van vuurwerk buiten de toegestane periode.

Maatregelen:

- Informeren ouders van dader (en slachtoffer);
- Met inachtneming van het in de toelichting gestelde en indien aan de juridische definitie wordt voldaan, wordt de politie in kennis gesteld;
- Alle relevante informatie i.v.m. feiten en personen worden aan de politie doorgegeven.

7.5 Maatregelen politie

- Tegen de verdachte wordt proces-verbaal opgemaakt;
- Indien aan criteria wordt voldaan wordt naar HALT verwezen;
- Informeren ouders/verzorgers verdachte.

Bijlage 2. Toelichting keuzemogelijkheden afhandeling strafbaar feit²

Afhankelijk van de situatie wordt een keus gemaakt welke stap gezet wordt. Een situatie kan namelijk dermate ernstig zijn dat het bestuur direct overgaat tot de sanctionerende ronde.

Preventieve ronde:

1. *Gesprek leerling – mentor/leerlingbegeleider*

In de preventieve, oftewel ongesanctioneerde, ronde zal getracht worden de leerling door middel van gesprekken te bewegen om zijn/haar gedrag te verbeteren, waarbij aandacht zal worden geschonken aan eventuele individuele problemen van de leerling die mogelijk verband houden met zijn/haar ongewenst gedrag. Vanaf dit moment worden aantekeningen gemaakt van de betreffende leerling op de gele kaart in het dossier (individueel ontwikkelingsplan).

2. *Gesprek school, ouders/verzorgers en leerling*

Bij herhaling van het gedrag zal een gesprek plaatsvinden tussen school, leerling en ouders/verzorgers. Zo nodig wordt de leerling, indien van toepassing via de Commissie van Onderzoek verwezen naar een hulpverleningsinstanties. Eventueel wordt de politiecontactfunctionaris op de hoogte gesteld of om advies gevraagd. Dit wordt bij de ouders/verzorgers gemeld.

3. *Vervolggesprek school met leerling en ouders/verzorgers*

Dit gesprek wordt gevoerd door de veiligheidscoördinator of door de schoolleiding. Afhankelijk van de problematiek wordt de politiecontactfunctionaris op de hoogte gesteld.

Sanctionerende ronde:

Een sanctionerende ronde waarbij tegenover de ongewenste/verboden gedraging van de leerling door de school een sanctie wordt gezet. Tevens zal ook in deze ronde aandacht zijn voor eventuele individuele problemen van de leerling die mogelijk verband houden met zijn/haar ongewenst gedrag. Zo nodig wordt de leerling, indien van toepassing via de Commissie van Onderzoek, verwezen naar een hulpverleningsinstantie.

Eventueel wordt de politiecontactfunctionaris op de hoogte gesteld of om advies worden gevraagd. Indien uit het protocol blijkt dat het om een gedraging gaat die tevens door de wet gesanctioneerd dient te worden, wordt de politie in kennis gesteld.

4. *Bedenktijd*

In deze fase kan de leerling gedurende een bepaalde tijd de toegang tot de lessen worden ontzegd (separeren uit de groep). De leerling blijft echter wel op school en werkt onder toezicht individueel aan schoolwerk. Deze tijd kan door de school worden benut om zich te beraden over eventuele volgende stappen. De gemiste lestijd kan worden ingehaald door de leerling (na schooltijd).

De ouders/verzorgers worden terstond telefonisch en schriftelijk op de hoogte gesteld van deze maatregel. Op deze maatregel is een uitzondering: de leerling mag wel deelnemen aan toetsen, certificering. Melding in het leerlingvolgsysteem.

5. *Schorsing en verwijdering*

Een leerling kan bij (herhaaldelijk) wangedrag door het bestuur worden geschorst voor een bepaalde periode. Deze periode van schorsing kan ten hoogste een week zijn. Het besluit tot schorsing wordt met vermelding van de redenen door de directeur aan de leerling en aan zijn ouders/verzorgers bekend gemaakt.

Als een leerling zich (herhaaldelijk) ernstig misdraagt, kan het schoolbestuur besluiten deze leerling definitief van school te verwijderen. Het schoolbestuur baseert zijn beslissing op een voordracht die door de directeur wordt gedaan. Het schoolbestuur maakt eerst het voornemen tot verwijdering aan de leerling en ouders/verzorgers schriftelijk en met opgave van redenen bekend.

Voordat een leerling definitief wordt verwijderd stelt het schoolbestuur de leerling en zijn ouders/verzorgers in de gelegenheid om gehoord te worden. Nadat de leerling en zijn ouders/verzorgers zijn gehoord, kan het bestuur, na overleg met de onderwijsinspecteur, besluiten of de leerling de toegang tot de school wordt ontzegd.

² Gebaseerd op het handelingsprotocol schoolveiligheid:

(https://www.politie.nl/binaries/content/assets/politie/mijn-buurt/wijkprojecten/05---amsterdam/schoolveiligheid/schoolveiligheid_handelingsprotocol_incidenten.pdf).

Als het bestuur besluit tot definitieve verwijdering, dan kunnen de leerling en zijn ouders/verzorgers om herziening van die beslissing vragen. Als er sprake is van een definitieve verwijdering van een leerplichtige leerling, dan rust op het bestuur de verplichting te zoeken naar andere onderwijsmogelijkheden.

Politieoptreden:

Indien er sprake is van een door de onderwijsinstelling verboden gedraging waarbij tevens de wet wordt overtreden zal in principe de politie worden ingeschakeld, tenzij de directeur om moverende redenen oordeelt dat politieel optreden niet noodzakelijk of gewenst is. Wel wordt de contactfunctionaris van de politie op de hoogte gesteld van de moverende redenen van de directie, dit op basis van vertrouwen en samenwerking.

Het inschakelen van de politie geschiedt door de directeur (of namens de directeur). In principe wordt de politie pas ingeschakeld nadat de ouders/verzorgers van de leerling zijn geïnformeerd. Wanneer er sprake is van een slachtoffer, worden ook de ouders/verzorgers van het slachtoffer op de hoogte gesteld.

Indien de gedraging of de omstandigheden vereisen dat direct politieoptreden noodzakelijk is, worden de ouders/verzorgers ten spoedigste achteraf op de hoogte gebracht.

Bijlage 3. Taakomschrijving veiligheidscoördinator

TAAKBESCHRIJVINGEN 2014-2015	
TAAK: veiligheidscoördinator	
Schoolgebonden taak	
Uitvoerder(s)	René Schouwstra
Aanleiding	De taak wordt uitgevoerd binnen de functie. De taakhouder is verantwoordelijk voor de veiligheid van de leerlingen en personeelsleden van de school. Veiligheid is in dit kader alles wat met strafbare feiten te maken heeft of wat de (ervaren) veiligheid van leerlingen en medewerkers in gevaar kan brengen.
Doelstelling	Realisatie van optimale veiligheid op school, van een klimaat waarin leerlingen, medewerkers en anderen zich veilig voelen, door een goede organisatie en adequate uitvoering van het veiligheidsplan.
Planning Geef hier aan: <ul style="list-style-type: none"> • Begindatum taak • Einddatum taak • Activiteiten (wie doet wat wanneer?) • Tijdstippen tussen- en eindrapportages • Geef aan, aan wie gerapporteerd wordt en hoe 	Begindatum taak: start schooljaar Einddatum taak: einde schooljaar Activiteiten: zie hierna Algemeen: De veiligheidscoördinator is verantwoordelijk voor de uitvoering van het veiligheidsbeleid op school. Hierbij is de door de Gemeente Arnhem geformuleerde veiligheidsbeleid Rem op Geweld richtinggevend. De veiligheidscoördinator: <ul style="list-style-type: none"> ○ is aanspreekpunt voor de schoolleiding m.b.t. de uitvoering van het veiligheidsplan van de school en andere zaken de veiligheid betreffende; ○ is aanspreekmogelijkheid voor de politie en onderhoudt in samenspraak met de schoolleiding het contact met de gebiedsagent ○ vertegenwoordigt de school binnen de Gemeente Arnhem in het kader van Rem op Geweld (ROG) als contactpersoon veiligheid en heeft als zodanig de taak de afspraken uit het convenant uit te voeren; ○ stimuleert en bewaakt een sfeer van veiligheid binnen de school; ○ adviseert de schoolleiding m.b.t. de te nemen stappen in situaties waarbij de veiligheid in het geding komt; ○ onderneemt de noodzakelijke acties m.b.t. de uitvoering van het veiligheidsbeleid van het Arentheem College en de school; ○ verzorgt waar nodig voorlichtings- en informatiebijeenkomsten waarbij de preventie voorop staat; ○ draagt zorg voor de jaarlijkse

	<p>actualisatie van het veiligheidsplan van de school;</p> <ul style="list-style-type: none"> ○ formuleert de jaarlijkse prioriteiten en is verantwoordelijk voor de uitvoering van centraal vastgestelde prioriteiten op school; ○ verzamelt informatie en rapporteert over de stand van zaken m.b.t. de veiligheid van de school; ○ verzorgt de registratie van incidenten m.b.v. Incidentenvenster-VO <p>Tijdstippen rapportages: eindrapportage in mei Rapportage aan locatiedirectie</p>
<p>Resultaat Beschrijf eenduidig de resultaten. Hierin komt naar voren:</p> <ul style="list-style-type: none"> • Product – wat is klaar als het klaar is, dan wel • Effect/resultaat in aantoonbare/meetbare termen • Tijdstip - wanneer is klaar wat er klaar is • Betrekking op welke locatie(s), welk team, welke doelgroep heeft het resultaat betrekking? 	<p>Product: veiligheidsplan</p> <p>Effect/resultaat: resultaten jaarlijkse zorgenquête positief</p> <p>Tijdstippen: concept veiligheidsplan klaar in september Betrekking op alle leerlingen en medewerkers</p>
<p>Randvoorwaarden Geef hier aan:</p> <ul style="list-style-type: none"> • Facilitering, denk hierbij aan: tijd (omvang en duur), personeel, geld, gewenste deskundigheid (intern en/of extern) • Bijzondere voorwaarden t.a.v. de taakstelling (kennis, inzicht, vaardigheden) • Materiele voorzieningen • Gewenste scholing • De organisatie van de taak (bijvoorbeeld: individuele taak, projectorganisatie, werkgroep, etc.) • Overig 	<p>Facilitering: 80 klokuren</p> <p>Bijzondere voorwaarden: beschikbaar op alle dagen van de week en tijdens feesten; Materiele voorzieningen: n.v.t. Gewenste scholing: in overleg De organisatie van de taak: individuele taak</p> <p>Overig:</p>

Algemene informatie	De werkzaamheden worden uitgevoerd onder directe verantwoordelijkheid van de schooldirectie De uitvoerder heeft een functionele relatie met het hoofd BHV, activiteitencommissie, incidentele commissies De uitvoerder voert overleg met de schooldirectie.
----------------------------	---